

ELABORAÇÃO DE UM JOGO SOBRE PLANTAS AQUÁTICAS DO PANTANAL

Sarah Nickole Macedo Soares¹, Ana Julia da Costa Dorbação Sá¹, Danielle Boin Borges¹, Mayara Santana Zanella¹

¹Colégio Status – Campo Grande - MS

sarahnick.m.soares@gmail.com, anajucdsa@gmail.com, profdaniboin@gmail.com, professoramayarazanella@gmail.com

Área/Subárea: Ciências Biológicas e da Saúde/Botânica

Tipo de Pesquisa: Científica

Palavras-chave: Macrófitas. Sazonalidade. Aquecimento global.

Introdução

As plantas aquáticas possuem um variado grupo de espécies, que vão desde plantas muito pequenas, que quase não se pode ver a olho nú, até plantas muito grandes, onde é possível uma pessoa caminhar. Embora poucos saibam, existe uma grande quantidade de espécies de plantas aquáticas (Pott e Pott, 2000). Essas plantas sofrem influência dos períodos de cheias e secas do Pantanal. Dessa maneira, existem plantas anatomicamente aptas a viver em ambiente somente aquático (Scremin-Dias, 1999), algumas vivendo na forma submersa e outras na forma flutuante.

As plantas aquáticas do Pantanal são de grande relevância para a sociedade, ao longo dos anos serviram para abrigar macroinvertebrados, e servir também de alimento para populações ribeirinhas, algumas delas inclusive são utilizadas para curar alguns tipos de doenças ou tratar alguns sintomas como a diarreia. Apesar disso, poucas pessoas sabem do seu potencial social e econômico, existindo casos de pesquisas que mostram que estudantes da Educação Básica de regiões úmidas onde existe a presença de plantas aquáticas, não sabem, por exemplo, que em um lago pode conter plantas, como descrito por um trabalho realizado por Silva e colaboradores no ano de 2011. Embora esse estudo tenha mais de 10 anos, a hipótese é que ele mantenha-se atual.

Foi pensando nisso, que surgiu a ideia de elaborar um jogo para informar os estudantes da Educação Básica sobre a importância das plantas aquáticas para o ecossistema, e como o aquecimento global pode gerar danos a toda uma cadeia alimentar.

Metodologia

O primeiro passo do trabalho contou com a realização de diversas pesquisas sobre plantas do Pantanal para que fosse possível o entendimento sobre o funcionamento delas, as espécies existentes, o que o aquecimento global pode causar nelas e o que a falta delas poderia gerar ao meio ambiente. Também foi feita uma visita a UFMS, especificamente a

Botânica (Figura 1), para visualizar as plantas presentes em tanques existentes.



Figura 1: Visita à Botânica na UFMS.
Foto: Autoras, 2023.

Após realizadas as pesquisas bibliográficas, foi elaborado um jogo de tabuleiro com informações sobre essas plantas. Este jogo possui um tabuleiro com a imagem de algumas plantas encontradas no Pantanal e para jogar completar o jogo foram elaboradas cartas com perguntas sobre essas espécies vegetativas.

O jogo conta com perguntas como:

Você sabe o que é uma macrófita?

Sabe o que o aquecimento global pode causar a esta planta?

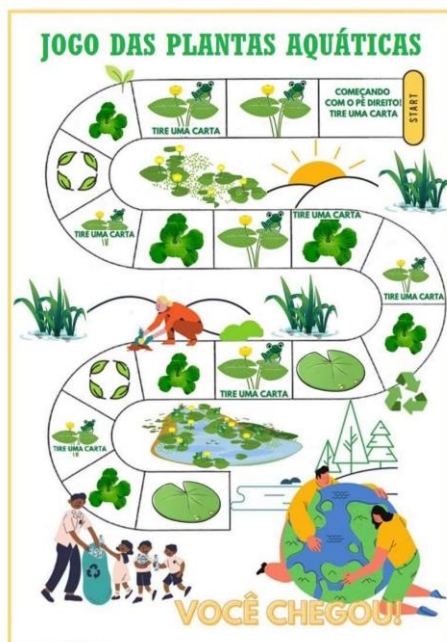
Sabe em quais locais é encontrada a Vitória Régia?

Todas as perguntas contavam com opções de verdadeiro ou falso, e conforme o jogador acerta as perguntas, vai andando casas a frente.

Resultados e Análise

Os resultados do estudo mostrou uma grande diversidade de plantas aquáticas presentes no Pantanal do Mato Grosso do Sul, essas plantas são divididas em anfíbias e totalmente aquáticas. Uma curiosidade para as autoras foi a presença de plantas anfíbias, pois existem por causa dos períodos de seca e cheia do Pantanal, conhecido como sazonalidade (Pott e Pott, 2000). Após essa observação, formulamos a hipótese de que esse período de cheia e seca seria o que poderia prejudicar as plantas aquáticas em caso de um aumento de temperatura gerado pelo aquecimento global. Vale o citar que ao falar de planta aquática do Pantanal, devemos mencionar dois autores de grande importância para o conhecimento desses vegetais, que são os professores da Universidade Federal do Mato Grosso do Sul, Arnildo Pott e Vali Pott que foram os pioneiros na coleta e identificação dessas plantas.

Com isso, foi criado o jogo (Figura 2) que será testado em breve, para verificar o entendimento de estudantes da Educação Básica sobre a importância das plantas aquáticas. O jogo já está finalizado, esperando apenas o período oportuno para ser testado. Na sequência será avaliada sua eficácia por meio de questionários para os estudantes que aceitarem jogar. Avaliando o interesse, se o conhecimento aumentou depois do jogo e se a preocupação com o aquecimento global também aumentou.



Figur

a 2: Jogo das plantas aquáticas.

Fonte: Autoras, 2023.

Considerações Finais

Conclui-se que foi possível elaborar um jogo sobre plantas aquáticas do Pantanal para que seja jogado com estudantes da Educação Básica como forma de aprender mais sobre a importância desses organismos.

Agradecimentos

Gostaríamos de agradecer aos professores e demais funcionários da Botânica da UFMS pela recepção das autoras do projeto e pela atenção a qual nos foi dada.

Referências

POTT, V. J. e POTT, A. Plantas aquáticas do Pantanal. EMBRAPA. 2000.

SCREMIN-DIAS, E. ; POTT. V. J.; HORA. R. C. ; SOUZA, P. R. Nos Jardins Submersos da Bodoquena - guia para identificação de plantas aquáticas de Bonito e região. ampo Grande: UrMS, 1999

SILVA, S. L., SANTOS, F. A., SANTOS, V. V., FERREIRA, D. B. L., JUNIOR, A. M. M. e MAGALHÃES, K. M. Macrófitas aquáticas: visão de alunos de uma escola